

Communication pré-contractuelle pour les produits financiers visés à l'article 8, paragraphes 1, 2 et 2bis, du règlement (UE) 2019/2088 et à l'article 6, premier alinéa, du règlement (UE) 2020/852

Dénomination du produit : Lazard Credit 2027

Identifiant d'entité juridique : 969500ATFOZ7HLWZ3J24

Caractéristiques environnementales et/ou sociales

Par **investissement durable**, on entend un investissement dans une activité économique qui contribue à un objectif environnemental ou social, pour autant qu'il ne cause pas de préjudice important à aucun de ces objectifs et que les sociétés bénéficiaires des investissements appliquent des pratiques de bonne gouvernance.

La **taxinomie de l'UE** est un système de classification institué par le règlement (EU) 2020/852, qui dresse une liste d'**activités économiques durables sur le plan environnemental**. Ce règlement ne dresse pas de liste d'activités économiques durables sur le plan social. Les investissements durables ayant un objectif environnemental ne sont pas nécessairement alignés sur la taxinomie.

Ce produit financier a-t-il un objectif d'investissement durable ?

Oui Non

- | | |
|---|--|
| <input type="checkbox"/> Il réalisera des investissements durables ayant un objectif environnemental :% | <input checked="" type="checkbox"/> Il promeut des caractéristiques environnementales et/ou sociales (E/S) et bien, qu'il n'ait pas pour objectif l'investissement durable, il contiendra une proportion minimale de 20,00% d'investissements durables |
| <input type="checkbox"/> dans des activités économiques qui sont considérées comme durables sur le plan environnemental au titre de la taxinomie de l'UE | <input type="checkbox"/> ayant un objectif environnemental dans des activités économiques qui sont considérées comme durables sur le plan environnemental au titre de la taxinomie de l'UE |
| <input type="checkbox"/> dans des activités économiques qui ne sont pas considérées comme durables sur le plan environnemental au titre de la taxinomie de l'UE | <input checked="" type="checkbox"/> ayant un objectif environnemental dans des activités économiques qui ne sont pas considérées comme durables sur le plan environnemental au titre de la taxinomie de l'UE |
| <input type="checkbox"/> Il réalisera un minimum d'investissements durables ayant un objectif social :% | <input checked="" type="checkbox"/> ayant un objectif social |
| | <input type="checkbox"/> Il promeut des caractéristiques (E/S) mais ne réalisera pas d'investissements durables |



Les **indicateurs de durabilité** évaluent la mesure dans laquelle les caractéristiques environnementales ou sociales promues par le produit financier sont atteintes.

Quelles caractéristiques environnementales et/ou sociales sont promues par ce produit financier ?

Dans le cadre de la mise en œuvre de sa stratégie d'investissement, de l'analyse des titres et du processus d'intégration ESG décrit ci-dessous, le portefeuille promeut les caractéristiques environnementales suivantes :

Politique environnementale :

- Intégration par les entreprises des facteurs environnementaux adaptés au secteur, à l'implantation géographique et à tout autre facteur matériel pertinent
- Élaboration d'une stratégie et d'un système de management environnemental
- Élaboration d'une stratégie climatique

Maîtrise des impacts environnementaux :

- Limitation et adaptation au réchauffement climatique
- Gestion responsable de l'eau et des déchets
- Préservation de la biodiversité

Gestion de l'impact environnemental des produits et services :

- Ecoconception des produits et services
- Innovation environnementale

ainsi que les caractéristiques sociales suivantes :

Respect des droits humains :

- Prévention des situations de violations des droits humains
- Respect du droit à la sûreté et à la sécurité des personnes
- Respect de la vie privée et protection des données

Gestion des ressources humaines :

- Dialogue social constructif
- Formation et gestion des carrières favorables au développement humain
- Promotion de la diversité
- Santé, sécurité et bien-être au travail

Gestion de la chaîne de valeur :

- Gestion responsable de la chaîne d'approvisionnement
- Qualité, sécurité et traçabilité des produits

Dans le cadre de la gestion de ce portefeuille, les critères suivants font l'objet d'une attention particulière :

	BANQUES	ASSURANCES
ENVIRONNEMENT		
Approvisionnement en matières premières (huile de palme, cacao, etc..)	●	
Produits verts et ISR	●	●
Changement climatique	●	●
RESSOURCES HUMAINES		
Diversité et inclusion	●	●
DROITS DE L'HOMME		
Non-discrimination	●	●
ENGAGEMENT SOCIÉTAL		
Transparence fiscale	●	●
Inclusion financière	●	●
PRATIQUE DES ENTREPRISES		
Confidentialité et sécurité des données	●	●
Information aux clients	●	●
Relations responsables avec les clients	●	●
Corruption et blanchiment d'argent	●	●
Lobbying responsable	●	●
GOVERNANCE DES ENTREPRISES		
Conseils d'administration	●	●
Contrôle internes et gestion des risques	●	●
Indépendance de l'audit	●	●
Rémunération des cadres	●	●
Droits des actionnaires	●	●

Ce produit n'utilise pas d'indice spécifique pour déterminer son alignement aux caractéristiques environnementales et sociales qu'il promeut.

● **Quels sont les indicateurs de durabilité utilisés pour mesurer la réalisation de chacune des caractéristiques environnementales ou sociales promues par le produit financier ?**

La réalisation des caractéristiques environnementales et sociales promues par ce produit est mesurée par des indicateurs de durabilité. Leur description figure ci-dessous.

Au niveau de la valorisation dans le modèle d'analyse interne :

L'analyse ESG des titres détenus en direct se fonde sur un modèle propriétaire qui repose sur une grille ESG interne. À partir des différentes données fournies par nos partenaires ESG (agences d'analyse extra-financière, prestataires externes...), des rapports annuels des entreprises et des échanges directs avec celles-ci, les analystes responsables du suivi de chaque valeur établissent une note ESG interne.

Cette note résulte d'une approche à la fois quantitative (intensité énergétique, taux de rotation du personnel, taux d'indépendance du Conseil...) et qualitative (solidité de la politique environnementale, stratégie en matière d'emploi, compétence des administrateurs...).

Chaque pilier E, S et G est noté entre 1 et 5 à partir d'au minimum cinq indicateurs-clés pertinents par dimension.

Ces notations ESG internes sont intégrées aux modèles de valorisation par l'intermédiaire du Bêta utilisé pour définir le coût moyen pondéré du capital pour la gestion actions et au processus de sélection des émetteurs et dans la détermination de leur poids en portefeuille pour la gestion obligataire.

[Au niveau du contrôle des éléments de la stratégie d'investissement avec un prestataire de données externe :](#)

De plus, pour confirmer la robustesse du modèle interne, les analystes-gestionnaires en charge de la gestion comparent la notation ESG moyenne du portefeuille à celle de son univers ESG de référence.

Les analystes-gestionnaires suivent également l'évolution de quatre indicateurs principaux pour le secteur financier en utilisant les notations de Moody's ESG Solutions sur les critères suivants :

- Développement de produits et services durables
- Relations responsables avec la clientèle
- Prévention des discriminations et promotion de la diversité
- Audit et contrôles internes

Ces indicateurs font l'objet d'un reporting ISR trimestriel disponible sur : https://www.lazardfreresgestion.fr/FR/Fonds_71.html.

● **Quels sont les objectifs des investissements durables que le produit financier entend notamment poursuivre et comment les investissements effectués contribuent-ils à ces objectifs ?**

La définition de l'investissement durable au sens de SFDR se fonde sur la sélection d'indicateurs qui manifestent d'une contribution substantielle à un ou plusieurs objectifs en matière environnementale ou sociale, étant entendu que ces investissements ne doivent pas causer de préjudice important à aucun de ces objectifs et que les sociétés dans lesquelles les investissements sont réalisés appliquent des pratiques de bonne gouvernance.

Les indicateurs environnementaux retenus sont les suivants :

- Empreinte carbone (PAI 2)
- Intensité carbone (PAI 3)
- Augmentation implicite de température (ITR)
- Nombre de brevets « bas carbone » détenus

Les indicateurs en matière sociale retenus sont les suivants :

- % de femmes dans le management exécutif
- Nombre d'heures de formation pour les employés
- Couverture des avantages sociaux
- Politiques de diversité par le management

La contribution substantielle se mesure par l'application de seuils par indicateur. Ainsi, par exemple, s'agissant du seuil relatif à la température, une entreprise doit contribuer à un accroissement de température de 2 degrés maximum.

L'utilisation de ces critères est soumise au contrôle indépendant du département des Risques et de la Conformité, dans le cadre du comité des risques ESG.

Un descriptif détaillé de la méthode utilisée pour qualifier un investissement durable figure sur le site internet de Lazard Frères Gestion à la rubrique "méthodologie de l'investissement durable" www.lazardfreresgestion.fr/FR/ESG-ISR/Notre-approche_147.html#section05

● **Dans quelle mesure les investissements durables que le produit financier entend notamment poursuivre ne causent-ils pas de préjudice important à un objectif d'investissement durable sur le plan environnemental ou social ?**

L'absence de préjudice important est évaluée sur la base de l'ensemble des indicateurs PAI listés au tableau 1 de l'annexe I du Règlement délégué (UE) 2022/1288 du 6 avril 2022. En cas de couverture insuffisante de l'univers d'investissement pour certains indicateurs, des critères de substitution peuvent être exceptionnellement utilisés (tels que pour le PAI 12, recours à un indicateur portant sur l'attention à la diversité par le management). Cette substitution est soumise au contrôle indépendant du département des Risques et de la Conformité, dans le cadre du comité risques ESG. Les indicateurs de substitution sont également présentés sur le site internet de Lazard Frères Gestion à la rubrique "méthodologie de l'investissement durable" : www.lazardfreresgestion.fr/FR/ESG-ISR/Notre-approche_147.html#section05.

Comment les indicateurs concernant les incidences négatives ont-ils été pris en considération ?

Les indicateurs des principales incidences négatives en matière de durabilité (PAI) sont pris en compte à deux niveaux :

- d'une part, ils sont intégrés à l'analyse interne de chaque titre suivi, effectuée par nos analystes-gestionnaires dans les grilles internes d'analyse ESG.

Les **principales incidences négatives** correspondent aux incidences négatives les plus significatives des décisions d'investissement sur les facteurs de durabilité liés aux questions environnementales, sociales et de personnel, au respect des droits de l'homme et à la lutte contre la corruption et les actes de corruption.

- de plus, ils sont utilisés pour évaluer la part d'investissements durables.

Dans quelle mesure les investissements durables sont-ils conformes aux principes directeurs de l'OCDE à l'intention des entreprises multinationales et aux principes directeurs des Nations unies relatifs aux entreprises et aux droits de l'homme ?

Le respect de garanties minimales en matière de droits du travail, de droits de l'homme (principes directeurs de l'OCDE à l'intention des entreprises multinationales et principes directeurs de l'ONU relatifs aux entreprises et aux droits de l'homme) et des huit conventions fondamentales de l'Organisation internationale du travail constitue un critère essentiel pour vérifier que les sociétés dans lesquels les investissements sont réalisés appliquent des pratiques de bonne gouvernance.

Nous vérifions donc si l'entreprise applique une politique de due diligence en matière de droits du travail selon les huit conventions fondamentales de l'Organisation internationale du travail (PAI 10) dans le cadre de notre process DNSH. Nous nous assurons également que les entreprises concernées appliquent des pratiques de bonne gouvernance en définissant un minimum de note externe sur le pilier Gouvernance.

La taxinomie de l'UE établit un principe consistant à "ne pas causer de préjudice important" en vertu duquel les investissements alignés sur la taxinomie ne devraient pas causer de préjudice important aux objectifs de la taxinomie de l'UE et s'accompagne de critères spécifiques de l'UE.

Le principe consistant à "ne pas causer de préjudice important" s'applique uniquement aux investissements sous-jacents au produit financier qui prennent en compte les critères de l'Union Européenne en matière d'activités économiques durables sur le plan environnemental. Les investissements sous-jacents à la portion restante de ce produit financier ne prennent pas en compte les critères de l'Union en matière d'activités économiques durables sur le plan environnemental.

Tout autre investissement durable ne doit pas non plus causer de préjudice important aux objectifs environnementaux ou sociaux.



Ce produit financier prend-il en considération les principales incidences négatives sur les facteurs de durabilité ?

Oui

Le modèle propriétaire d'analyse ESG des entreprises présentes en portefeuille prend en compte l'ensemble des indicateurs relatifs aux principales incidences négatives des entreprises en matière de durabilité (PAI).

Ces indicateurs sont intégrés aux grilles internes qui permettent la notation ESG du titre, prise en compte dans les modèles de valorisation par l'intermédiaire du Bêta utilisé pour définir le coût moyen pondéré du capital pour la gestion actions et dans le processus de sélection des émetteurs et dans la détermination de leur poids en portefeuille pour la gestion obligataire.

Non



Quelle est la stratégie d'investissement suivie par ce produit financier ?

La **stratégie d'investissement** guide les décisions d'investissement selon des facteurs tels que les objectifs d'investissement et la tolérance au risque.

La stratégie d'investissement est décrite dans le prospectus.

● Quels sont les contraintes définies dans la stratégie d'investissement pour sélectionner les investissements afin d'atteindre chacune des caractéristiques environnementales ou sociales promues par ce produit financier ?

Les éléments contraignants utilisés dans le cadre de la stratégie d'investissement pour atteindre les objectifs environnementaux et sociaux promus par ce produit couvrent, pour les titres en direct en portefeuille :

- Le taux d'analyse extra-financière

Le taux d'analyse extra-financière des investissements en titres vifs du produit est, en fonction des catégories d'investissements du produit, supérieur à :

- 90 % pour les obligations émises par des grandes capitalisations dont le siège social est situé dans des pays "développés", les titres de créances et instruments du marché monétaire bénéficiant d'une évaluation de crédit investment grade, la dette souveraine émises par des pays développés ;

- 75% pour les obligations émises par des grandes capitalisations dont le siège social est situé dans des pays "émergents", les actions émises par des petites et moyennes capitalisations, les titres de créances et instruments du marché monétaire bénéficiant d'une évaluation de crédit high yield et la dette souveraine émise par des pays "émergents".

Ces taux s'entendent en pourcentage de l'actif total.

- La notation ESG moyenne du portefeuille

Les analystes-gestionnaires s'assurent que la notation moyenne pondérée ESG du portefeuille soit supérieure à celle de la moyenne de l'univers de référence en utilisant le référentiel de notation extra-financière de Moody's ESG Solutions

L'univers ESG de référence du portefeuille est :
75% EROO Index + 25% HEAE index

De plus, la société de gestion procède à des exclusions en amont des investissements :

- Exclusions normatives relatives aux armes controversées (armes à sous-munitions, mines antipersonnel, armes biologiques et chimiques) et aux violations du Pacte Mondial des Nations Unies.
- Exclusions sectorielles (tabac et charbon thermique).
- Exclusions géographiques (paradis fiscaux de la liste GAFI).

● Dans quelle proportion minimale le produit financier s'engage-t-il à réduire son périmètre d'investissement avant l'application de cette stratégie d'investissement ?

N/A

● Quelle est la politique mise en œuvre pour évaluer les pratiques de bonne gouvernance des sociétés dans lesquelles le produit financier investit ?

La qualité de la gouvernance est depuis toujours un critère déterminant de notre politique d'investissement. A ce titre, la note du pilier G au sein des grilles ESG internes est légèrement surpondérée à 40% de la notation ESG globale des entreprises contre 30% pour les piliers E et S.

Dans le cadre de l'analyse ESG des sociétés, les analystes-gestionnaires prennent en compte les aspects suivants :

- l'indépendance, la compétence et la diversité du Conseil d'administration ou de surveillance
- la qualité du management
- la qualité de la communication financière et extra-financière
- la transparence et la cohérence de la rémunération des dirigeants.

De plus, nos politiques de vote et d'engagement intègrent de manière systématique la prise en compte des critères de bonne gouvernance.

Les pratiques de **bonne gouvernance** concernent des structures de gestion saines, les relations avec le personnel, la rémunération du personnel et le respect des obligations fiscales.



Quelle est l'allocation des actifs prévue pour ce produit financier ?

L'allocation des actifs décrit la part des investissements dans des actifs spécifiques.

Le portefeuille promeut des caractéristiques environnementales/sociales (E/S) sans avoir pour objectif l'investissement durable.

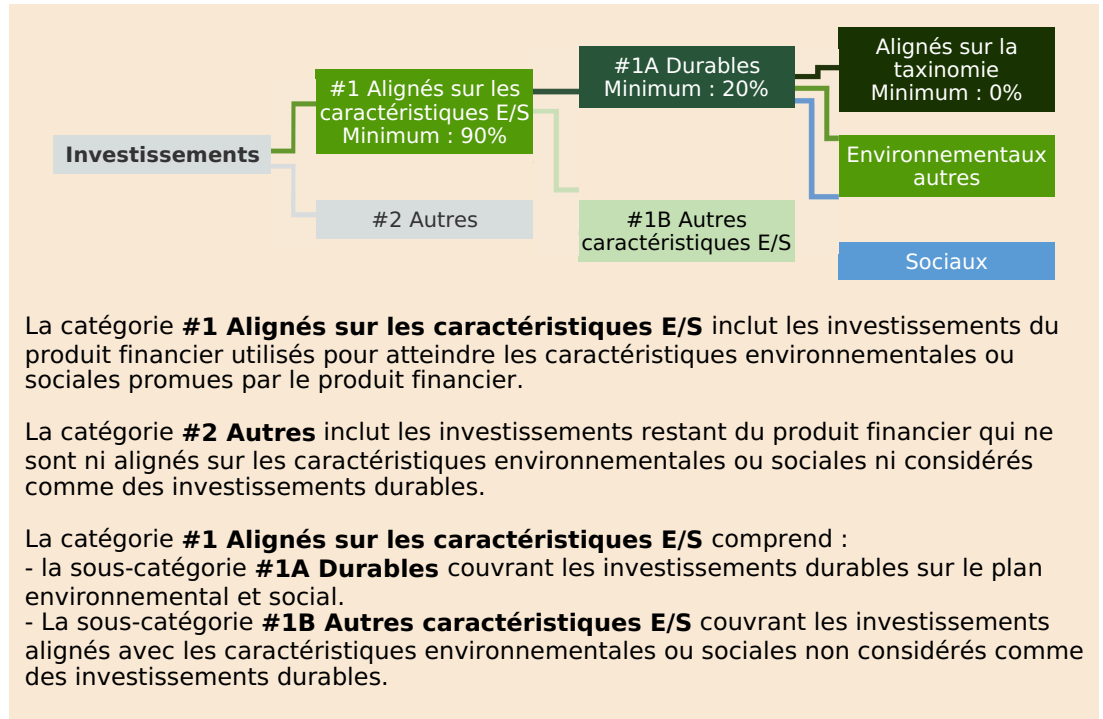
La part minimale d'investissements durables au sens de l'article 2(17) de SFDR s'élève à 20% de l'actif net.

Ce minimum comprend l'ensemble des investissements ayant un objectif environnemental aligné ou non avec la taxinomie de l'Union européenne ou avec un objectif social. Certaines activités peuvent contribuer à plusieurs objectifs.

Le portefeuille investira au moins 90% de ses actifs dans des investissements alignés sur les caractéristiques E/S.

Les activités alignées sur la taxinomie sont exprimées en pourcentage :

- **du chiffre d'affaires** pour refléter la part des revenus provenant des activités vertes des sociétés bénéficiaires des investissements ;
- **des dépenses d'investissement** (CapEx) pour montrer les investissements verts réalisés par les sociétés bénéficiaires des investissements, pour une transition vers une économie verte par exemple ;
- **des dépenses d'exploitation** (OpEx) pour refléter les activités opérationnelles vertes des sociétés bénéficiaires des investissements.



● **Comment l'utilisation de produits dérivés permet-elle d'atteindre les caractéristiques environnementales ou sociales promues par le produit financier ?**

Le produit n'utilise pas de dérivés pour atteindre les caractéristiques environnementales ou sociales.



● **Dans quelle proportion minimale les investissements durables ayant un objectif environnemental sont-ils alignés sur la taxinomie de l'UE ?**

● **Le produit financier investit-il dans des activités liées au gaz fossile et/ou à l'énergie nucléaire qui sont conformes à la taxinomie de l'UE ?**

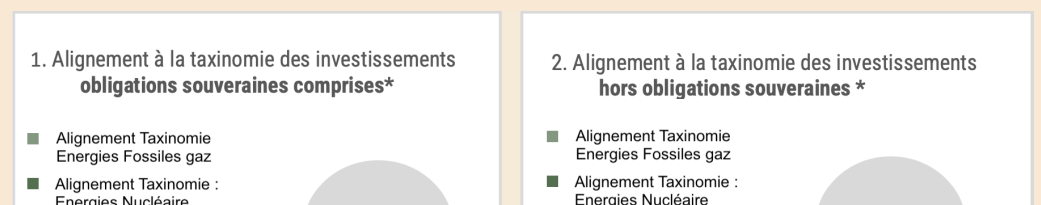
- Oui :

 - Dans le gaz fossile
 - Dans l'énergie nucléaire

- Non

Les **activités habilitantes** permettent directement à d'autres activités de contribuer de manière substantielle à un objectif environnemental. Les **activités transitaires** sont des activités pour lesquelles il n'existe pas encore de solutions de remplacement sobres en carbone et entre autres, dont les

Les deux graphiques ci-dessous font apparaître en vert le pourcentage minimal d'investissements alignés sur la taxinomie de l'UE. Etant donné qu'il n'existe pas de méthodologie appropriée pour déterminer l'alignement des obligations souveraines* sur la taxinomie, le premier graphique montre l'alignement sur la taxinomie par rapport à tous les investissements du produit financier, y compris les obligations souveraines, tandis que le deuxième graphique représente l'alignement sur la taxinomie uniquement par rapport aux investissements du produit financier autres que les obligations souveraines.



niveaux d'émission de gaz à effet de serre correspondant aux meilleures performances réalisables.

■ Alignement Taxinomie : hors Energies Fossiles gaz et Nucléaire
■ Autres investissements

100%

■ Alignement Taxinomie : hors Energies Fossiles gaz et Nucléaire
■ Autres investissements

100%

* Aux fins de ces graphiques, les obligations souveraines comprennent toutes les expositions souveraines.

● Quelle est la proportion minimale d'investissements dans des activités transitoires et habilitantes ?

Le pourcentage minimum d'investissements dans des activités transitoires et habilitantes au sens de la taxinomie de l'Union Européenne s'élève à 0%.



● Quelle est la proportion minimale d'investissements durables ayant un objectif environnemental qui ne sont pas alignés sur la taxinomie de l'UE ?

Ce produit ne définit pas de part minimale d'investissement durable sur le plan environnemental sans alignement avec la taxinomie européenne.



● Quelle est la proportion minimale d'investissements durables sur le plan social ?

Ce produit ne définit pas de part minimale d'investissement durable sur le plan social.



● Quels sont les investissements inclus dans la catégorie « #2 Autres », quelle est leur finalité et des garanties environnementales ou sociales minimales s'appliquent-elles à eux ?

Les investissements inclus dans la catégorie "#2 Autres" concernent exclusivement quelques investissements en OPC et liquidités.

Les OPC sélectionnés en sus des titres en direct relèvent, dans leur majorité, d'un processus ESG au moins équivalent à celui décrit pour les titres en direct.

Pour les OPC gérés par des sociétés de gestion externes, Lazard Frères Gestion prend connaissance de leurs processus d'intégration ESG et sélectionne principalement des fonds relevant d'une intégration ESG au moins équivalente à celle décrite pour les titres en direct ou promouvant des caractéristiques environnementales ou sociales au sens de l'article 8 du règlement SFDR.

Un indice spécifique a-t-il été désigné comme indice de référence pour déterminer si ce produit financier est aligné sur les caractéristiques environnementales et/ou sociales qu'il promet ?

Ce produit n'utilise pas d'indice spécifique pour déterminer son alignement aux caractéristiques environnementales et sociales qu'il promet.

- Comment l'indice de référence est-il aligné en permanence sur chacune des caractéristiques environnementales ou sociales promues par le produit financier ?
- Comment l'alignement de la stratégie d'investissement sur la méthodologie de l'indice est-il à tout moment garanti ?
- En quoi l'indice désigné diffère-t-il d'un indice de marché large pertinent ?
- Où trouver la méthode utilisée pour le calcul de l'indice désigné ?

Où puis-je trouver en ligne davantage d'informations spécifiques au produit ?

De plus amples informations sur le produit sont accessibles sur : https://www.lazardfreresgestion.fr/FR/Fonds_71.html



Le symbole représente des investissements durables ayant un objectif environnemental qui ne tiennent pas compte des critères applicables aux activités économiques durables sur le plan environnemental au titre de la taxinomie de l'UE.



Les indices de référence sont des indices permettant de mesurer si le produit financier atteint les caractéristiques environnementales ou sociales qu'il promet.

